

Tidsskriftet
KYSTEN

Leserkretsundersøkelse

September 2010 – Prosjekt 106602 – (8/10)

© TNS Gallup – 2010

Bjarne Kristiansen

www.tns-gallup.no/medier

Bakgrunn for undersøkelsen

Standard leserkretsundersøkelse

- 10 Undersøkelsen tar utgangspunkt i ”standard mal for leserkretsundersøkelse”, etter avtale med Den Norske Fagpresses Forening. I tillegg er det lagt til spørsmål etter ønske fra Tidsskriftet KYSTEN

Presentasjon av resultatene

- 10 Resultatene presenteres grafisk, med enkle kommentarer.
- 10 Vedlagt rapporten ligger tabeller og topline fra undersøkelsen. Det anbefales å gå nærmere inn på dette.

Innhold i rapporten

- 10 Rapporten er bygget opp rundt delene: redaksjonelt innhold, medievaner, annonserelevant informasjon, medlemsundersøkelse for Forbundet KYSTEN samt demografi.

Ansvarlige

- 10 Ansvarlig for denne undersøkelsen i TNS Gallup har vært Bjarne Kristiansen. Bente Foldvik har vært kontaktperson hos Tidsskriftet KYSTEN

Fakta om undersøkelsen

Tid for gjennomføring og rapportering

- 10 Tidsskriftet Kysten har gjennomført en leserkretsundersøkelse på kveldstid 27 september – 30 september 2010
Intervjuene ble foretatt av Norsk Gallup Institutt AS.
- 10 Rapporten er sendt bladet i uke 40 / 2010

Metode

- 10 Undersøkelsen er gjennomført ved bruk av CATI (Computer Assistert Telefon Intervjuing).

Utvalg og målgruppe

- 10 Vi har snakket med 200 personer som alle mottar KYSTEN.
Vi har trukket et tilfeldig utvalg respondenter ut fra liste KYSTEN har levert.
- 10 Det ble spurt etter navnet på respondenten som er nevnt i utvalget – i hovedsak mottakeren av bladet.

Feilmarginer

- tabell

Antall	<u>PROSENTRESULTAT</u>									
	1% 50%	3%	5%	10%	15%	20%	25%	30%	40%	
obs.										
200	1,2 7,1	2,4	3,1	4,2	5,0	5,7	6,1	6,5	6,9	
300	1,2 5,8	1,9	2,5	3,5	4,1	4,6	5,0	5,3	5,7	
400	1,0 5,0	1,7	2,2	3,0	3,6	4,0	4,3	4,6	4,9	

Feilmarginer

- forklaring

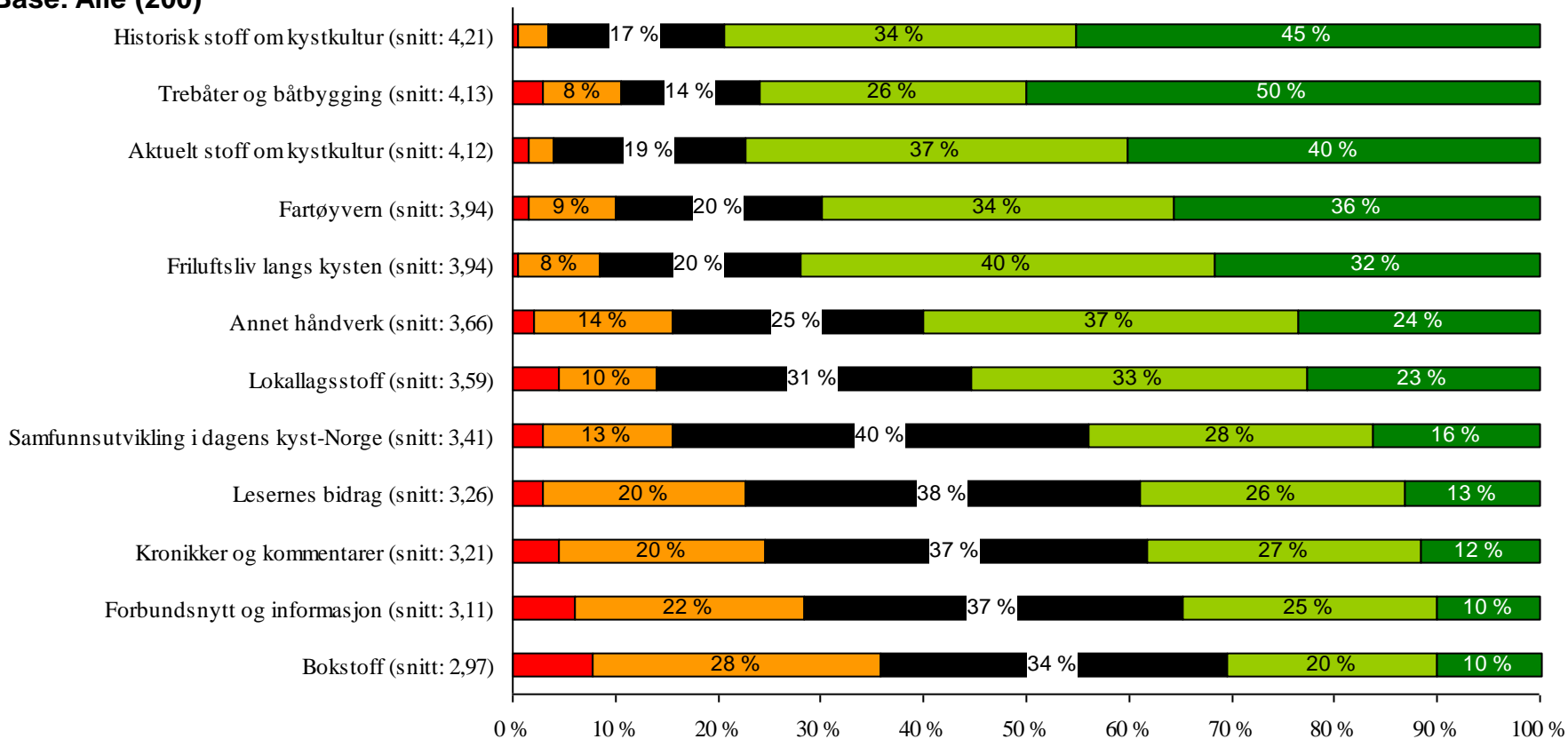
Forklaring av tabellen

- 10 Oversikten over feilmarginer angir et intervall for prosentresultater som med 95% sannsynlighet inneholder det sanne resultat. F.eks. vil oppslutningen (den sanne verdi) for en kampanje som viser 10% med 1000 observasjoner (intervju), ligge mellom 8,1-11,9%. Feilmarginen er her +/- 1,9%. Dette finner vi ved å ta utgangspunkt i 1000 under "antall obs." og i et prosentresultat på 10%. Dersom utgangspunktet er 100 observasjoner vil den sanne verdi ligge mellom 4 % og 16% (+/- 6,0%). Matrisen viser at feilmarginene øker jo mindre utvalget er (antall obs.), og jo nærmere prosentresultatet er 50%
- 10 Alle utvalgsundersøkelser er beheftet med feilmarginer. Dette skyldes at det ikke er mulig å intervju hele befolkningen (populasjonen). Derfor må man være svært forsiktig med å tolke tallene bokstavelig

Redaksjonelt innhold -2001

Interesse for ulike temaer

Base: Alle (200)



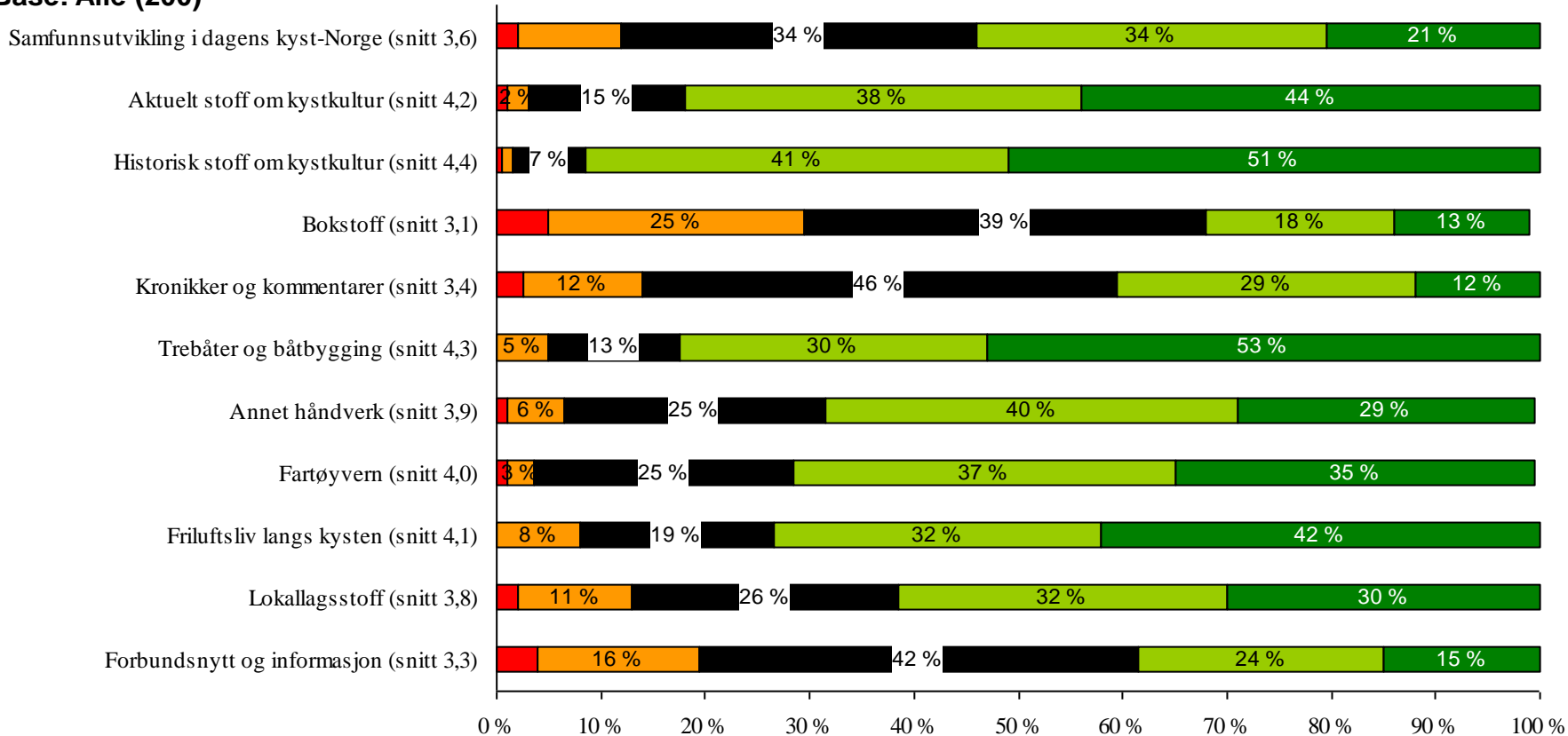
Ubessvart/vet ikke-andelen ligger på 0 - 2% på disse spørsmålene. Denne andelen er ikke tatt med i prosenteringen.

1=ikke interessert 2 3 4 5=svært interessert

Redaksjonelt innhold -2010

Interesse for ulike temaer

Base: Alle (200)



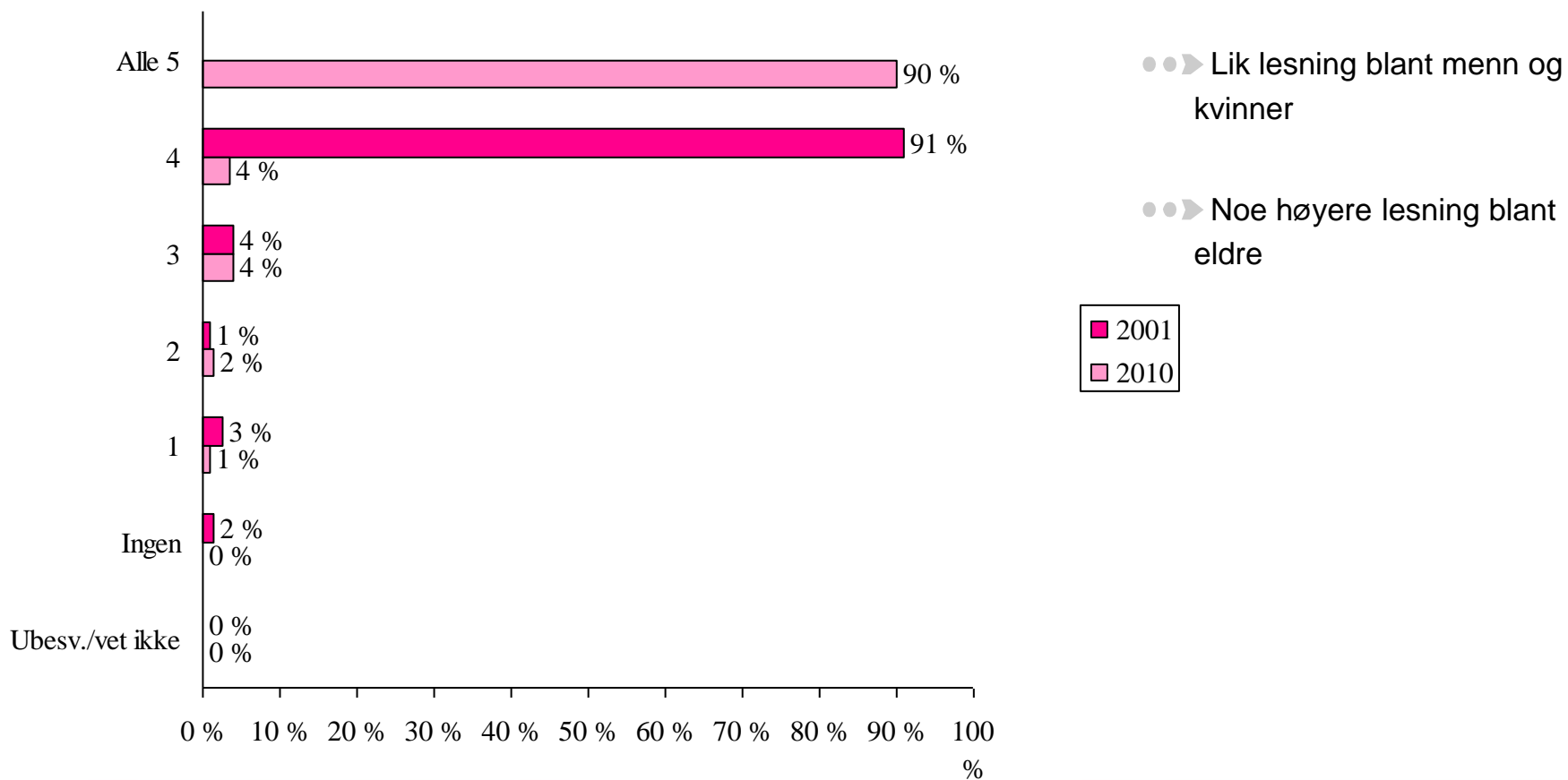
Ubessvart/vet ikke-andelen ligger på 0 - 2% på disse spørsmålene. Denne andelen er ikke tatt med i prosenteringen.

1=ikke interessert 2 3 4 5= svært interessert

Medievaner

Antall lest/tippet i av siste 4/5 utgaver

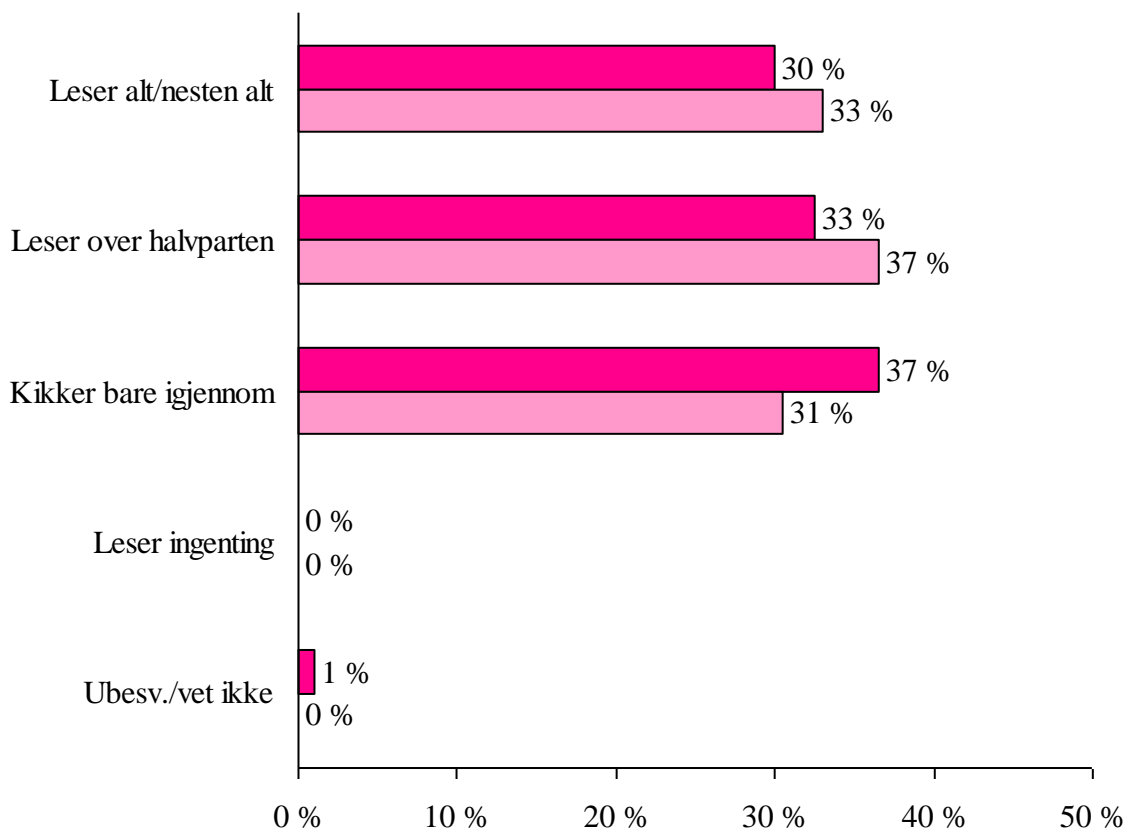
Base: Alle (200)



Medievaner

Hvor mye av KYSTEN leser du normalt?

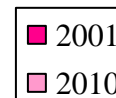
Base: Alle (200)



●●► I 2001 var det 81% gjorde mer enn bare å bla gjennom.

●●► Nå er tallet 100%

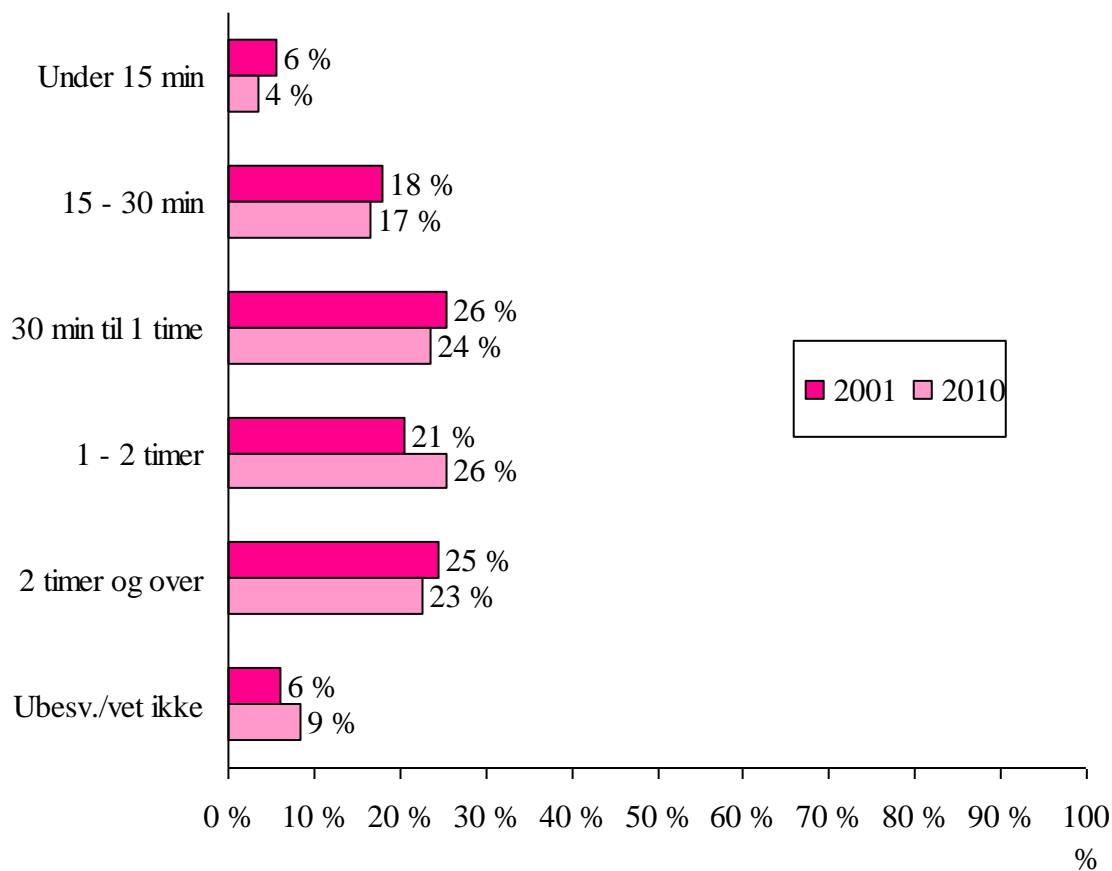
●●► Menn leser noe mer enn kvinner. 74% av mennene leser over halvparten, mens det tilsvarende tallet for kvinner er 58%.



Medievaner

Hvor lang tid bruker du vanligvis på å lese KYSTEN

Base: Alle (200)

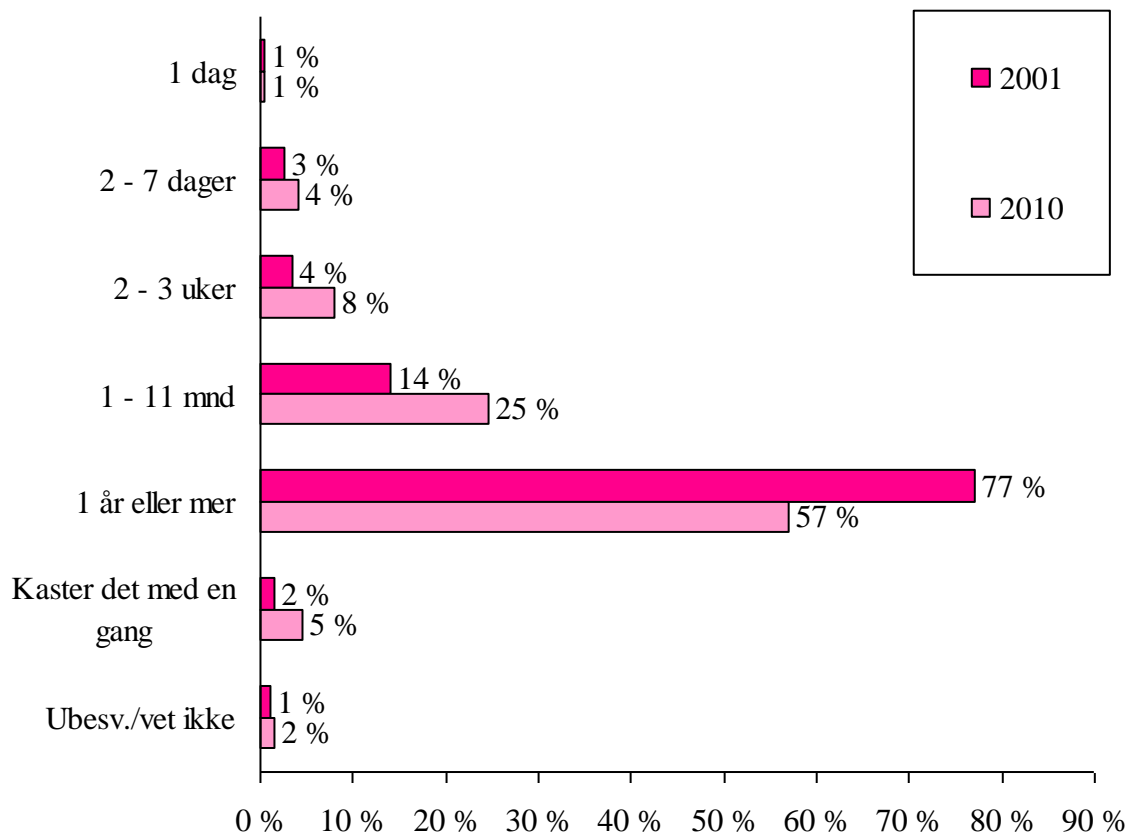


- Hele 72% av de spurte bruker vanligvis mer enn 30 minutter på bladet. Dette er et meget høyt tall sammenlignet med andre fagblader.
- Lesetiden øker med alderen; de eldste bruker lengst tid.
- Andelen som bruker under 15 min er større blant kvinner enn blant menn

Medievaner

Hvor lenge oppbevarer du KYSTEN etter at du har lest det?

Base: Alle (200)

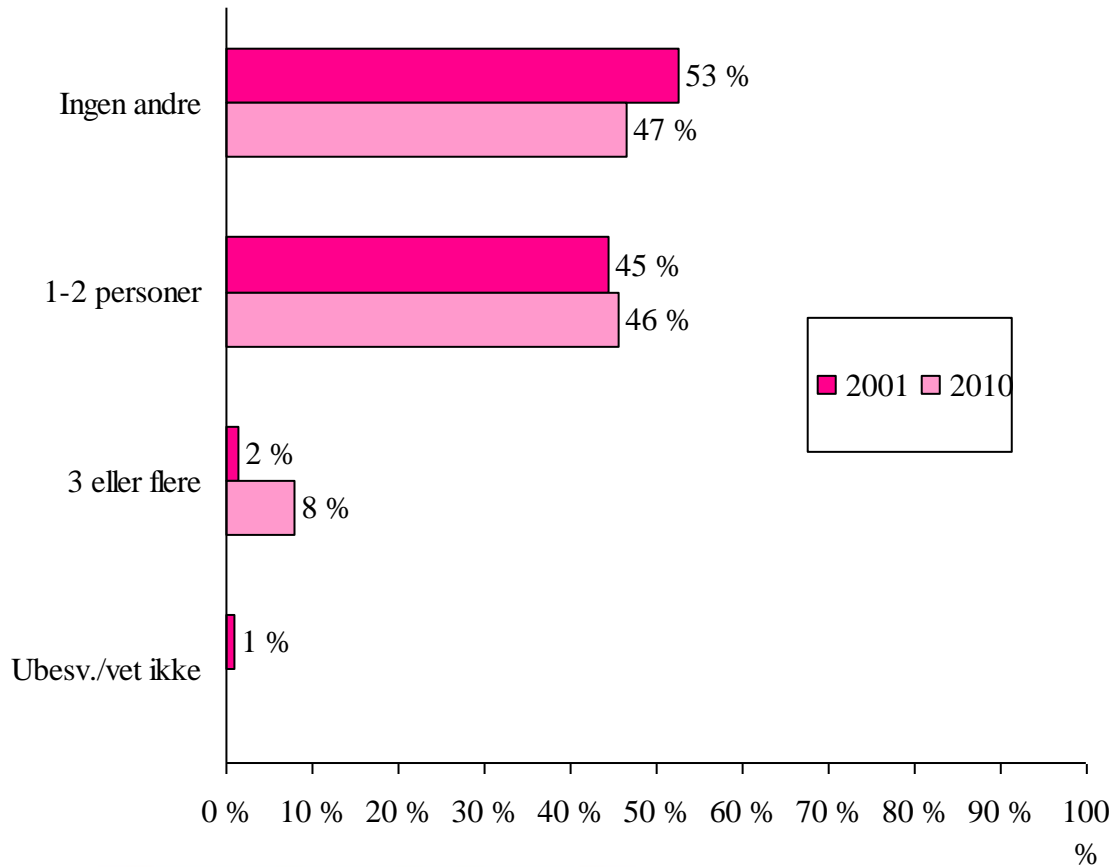


- Over 80% av de spurte oppbevarer bladet i 1 måned eller mer, og hele 57% oppbevarer bladet mer enn et år.
- En større andel blant de eldste oppbevarer bladet over 1 år.

Medievaner

Hvor mange andre leser ditt eksemplar av KYSTEN

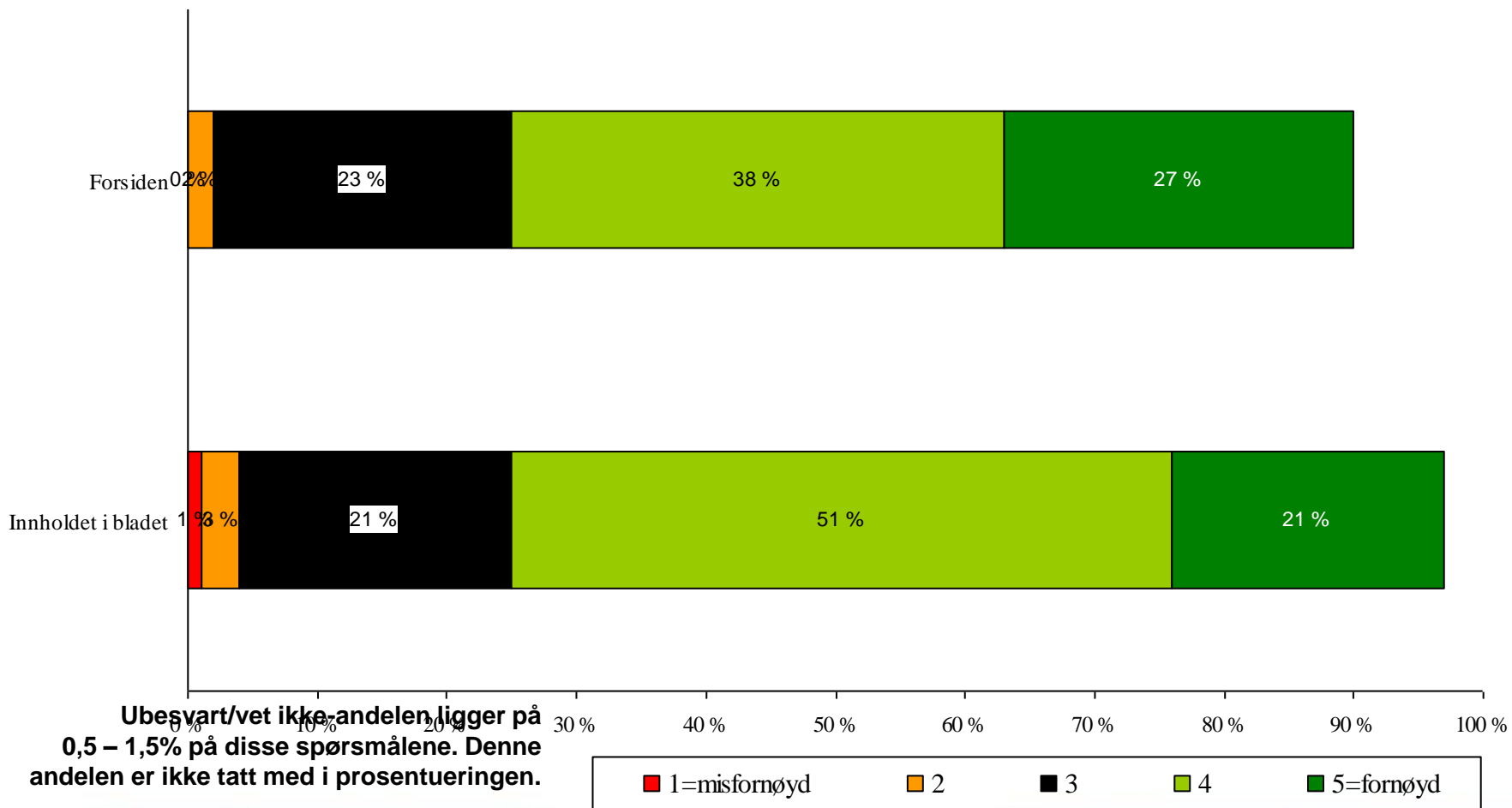
Base: Alle (200)



Utformingen av KYSTEN

Hvorledes er du fornøyd med utformingen av.....

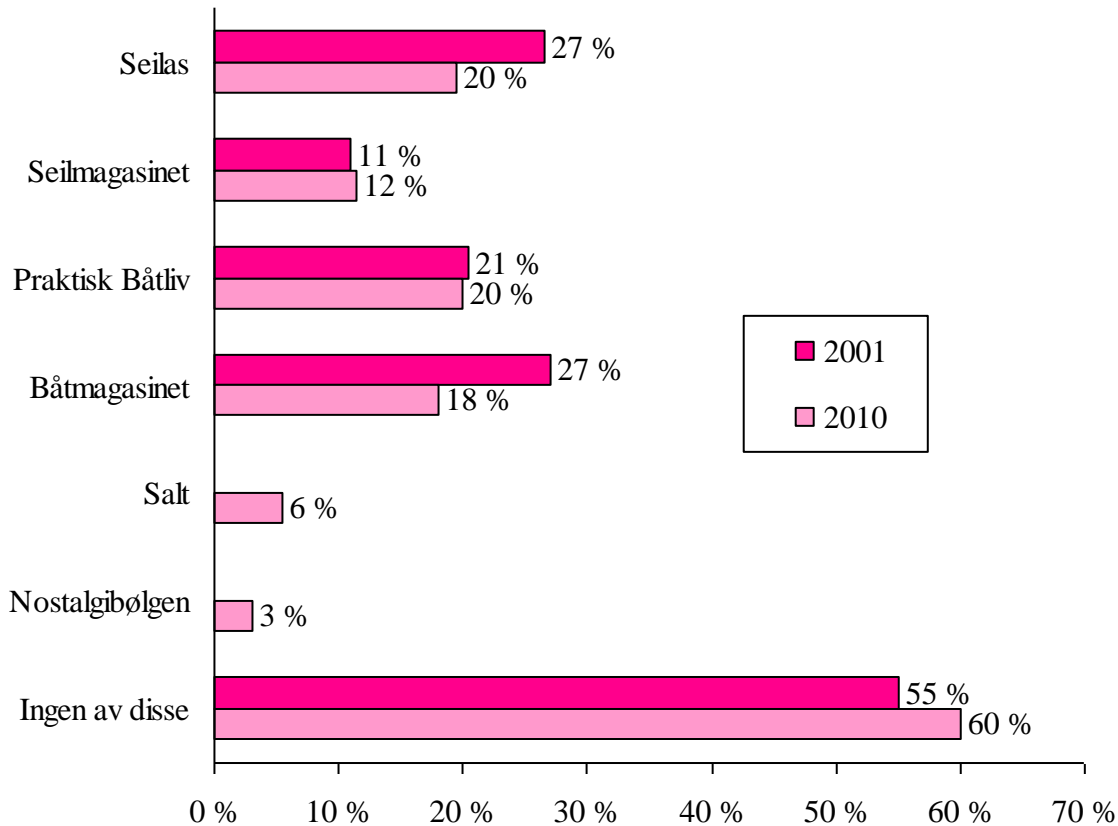
Base: Alle (200)



Konkurransesituasjon

Hvilke andre maritime blader leser du?

Base: Alle (200)

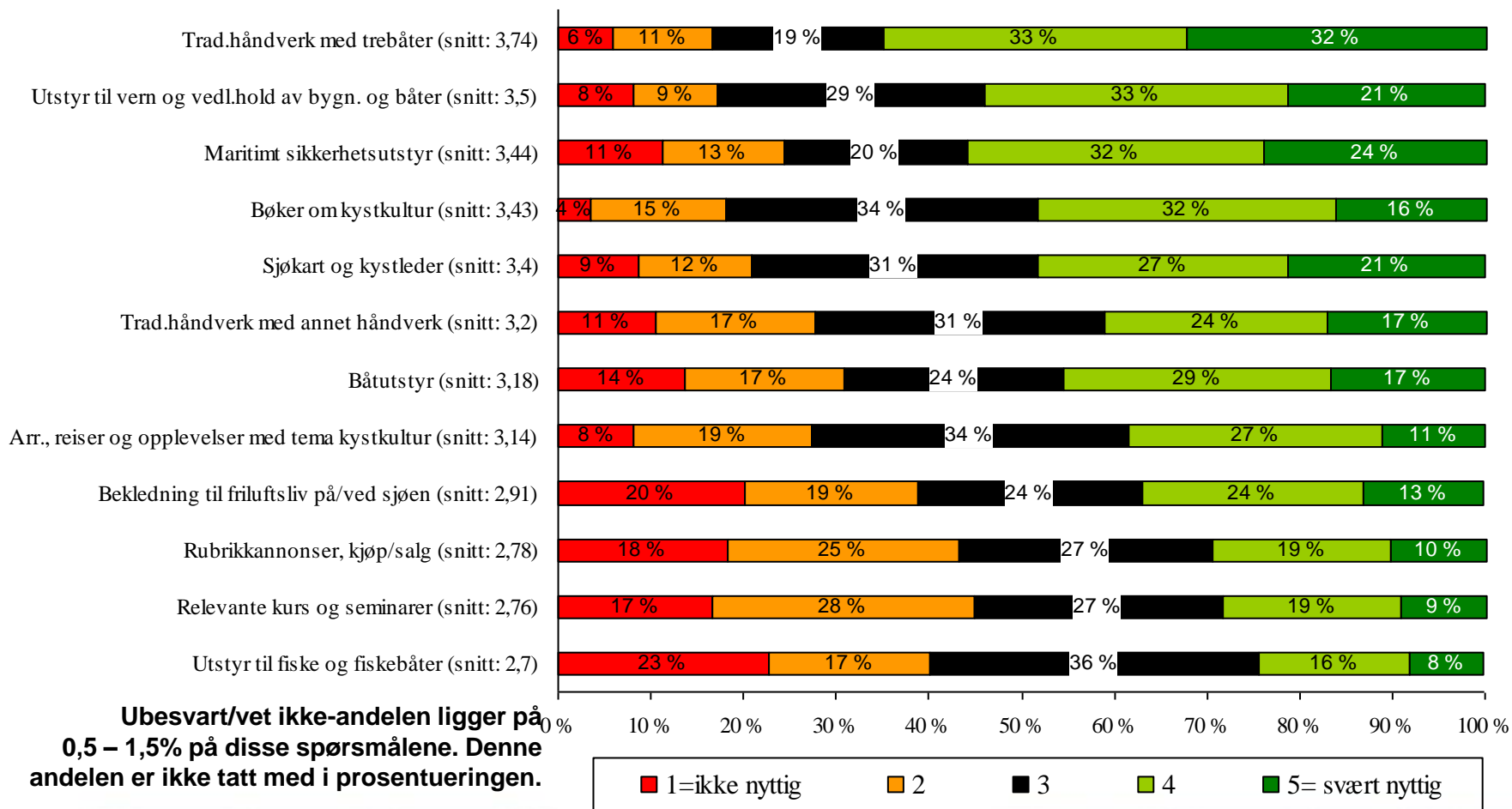


- De 6 bladene vi sammenlignet med leses av 3% til 20% av Kystens lesere; altså ingen store utfordrere.
- Dette betyr antagelig at KYSTEN står i en særstilling for disse leserne; ingen andre magasiner dekker samme stoffområder.

Annonserrelevant informasjon - 2001

Hvor nyttig er annonser innen ulike temaer

Base: Alle (200)

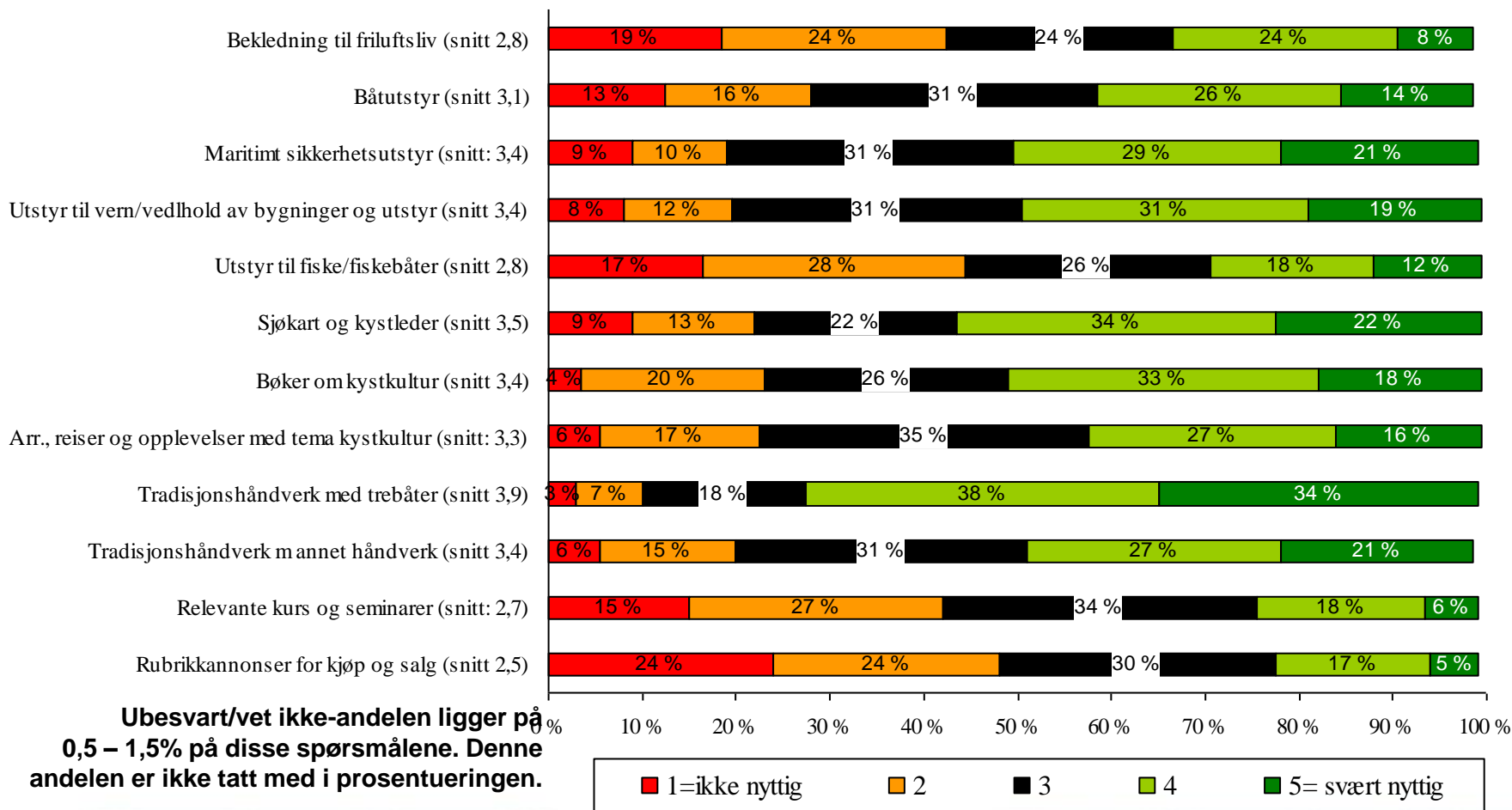


Ubesvart/vet ikke-andelen ligger på 0,5 – 1,5% på disse spørsmålene. Denne andelen er ikke tatt med i prosenteringen.

Annonserrelevant informasjon - 2010

Hvor nyttig er annonser innen ulike temaer

Base: Alle (200)

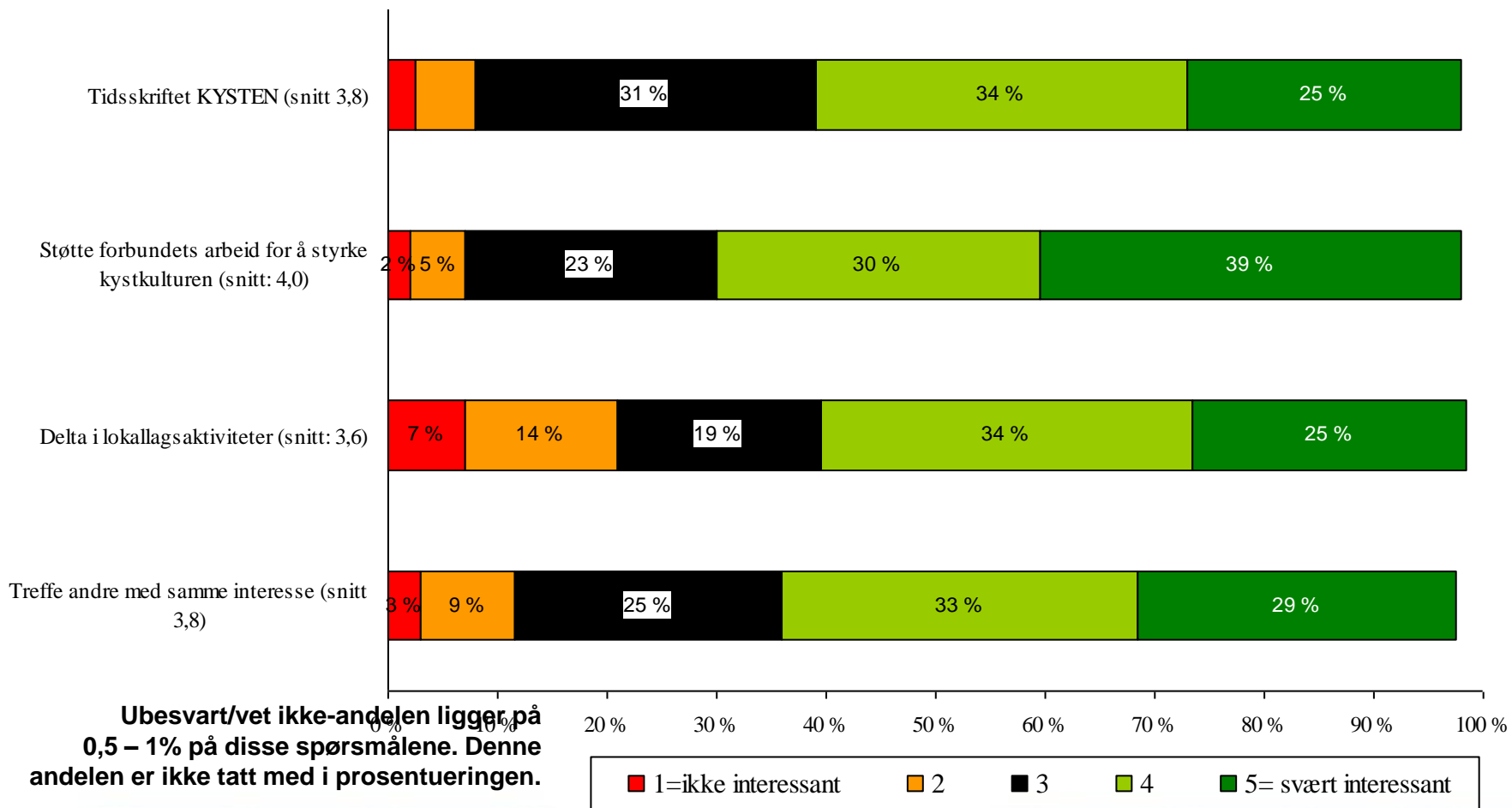


Ubessvart/vet ikke-andelen ligger på 0,5 – 1,5% på disse spørsmålene. Denne andelen er ikke tatt med i prosenteringen.

Medlemsundersøkelse for Forbundet KYSTEN - 2010

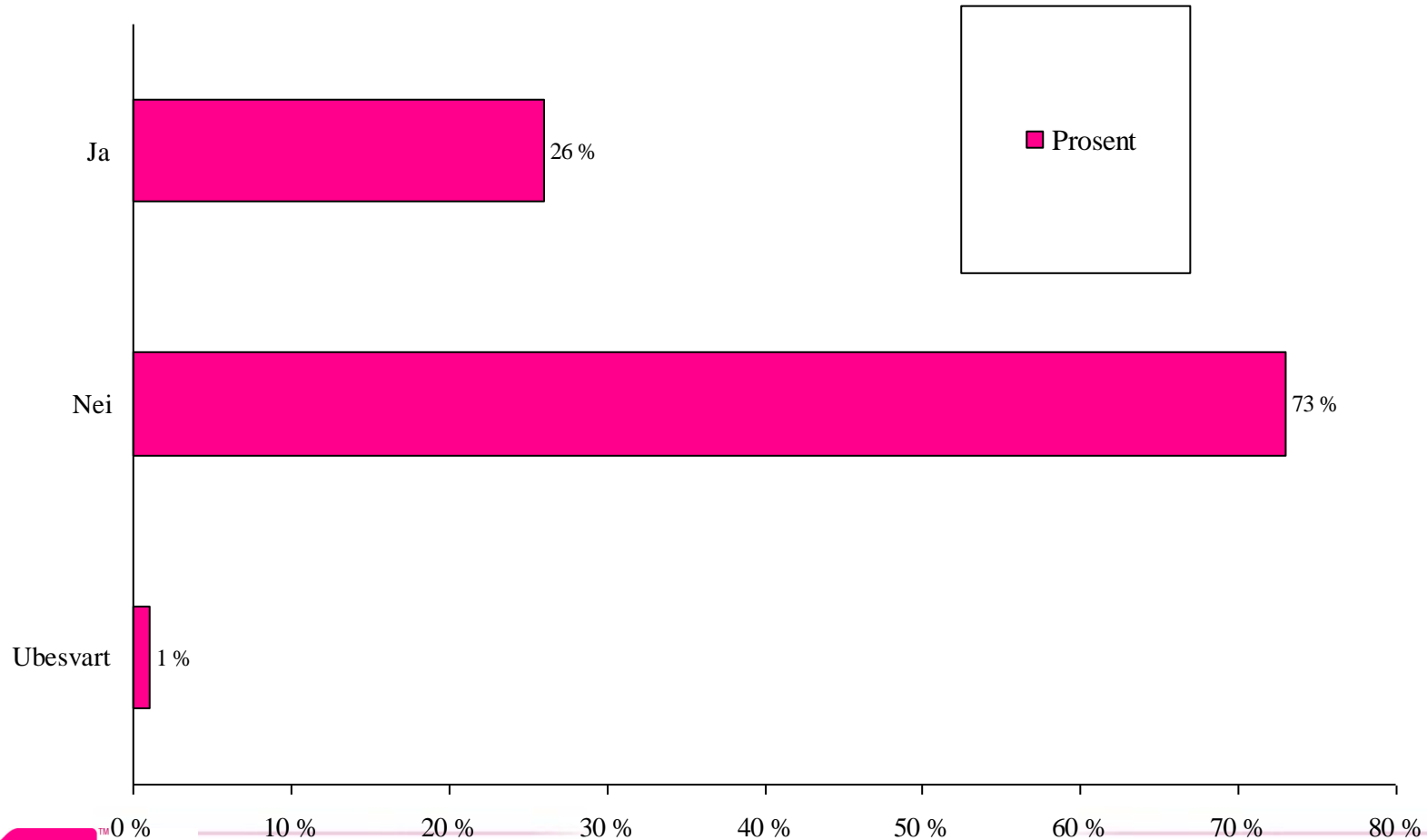
Grunner til å være medlem av Forbundet KYSTEN. Hva er viktig for deg?

Base: Alle (200)



Bruker du nettstedet?

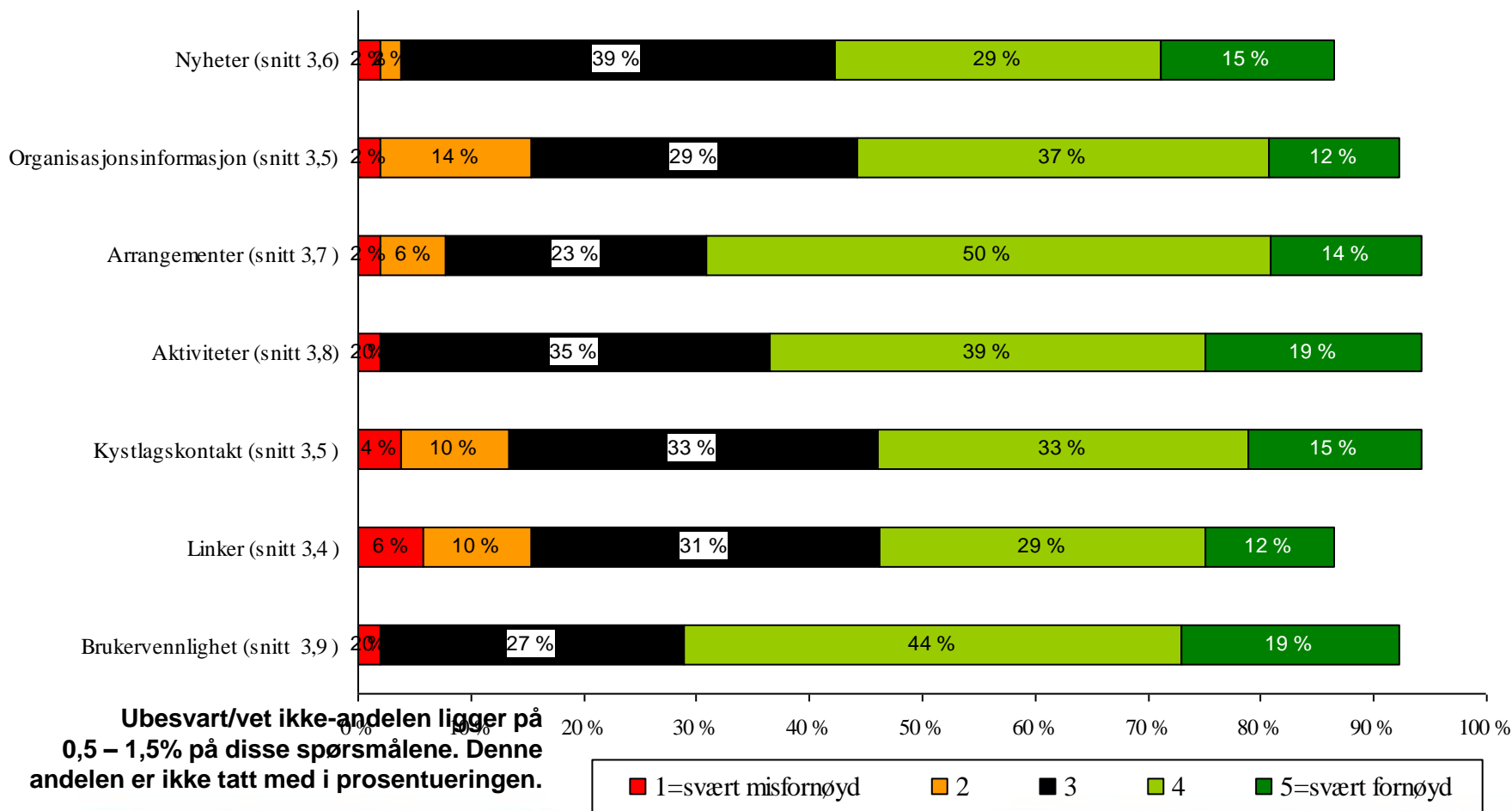
Base: Alle (200)



Medlemsundersøkelse for Forbundet KYSTEN - 2010

Fornøydhetsundersøkelse med informasjonstyper på nettstedet www.kysten.no

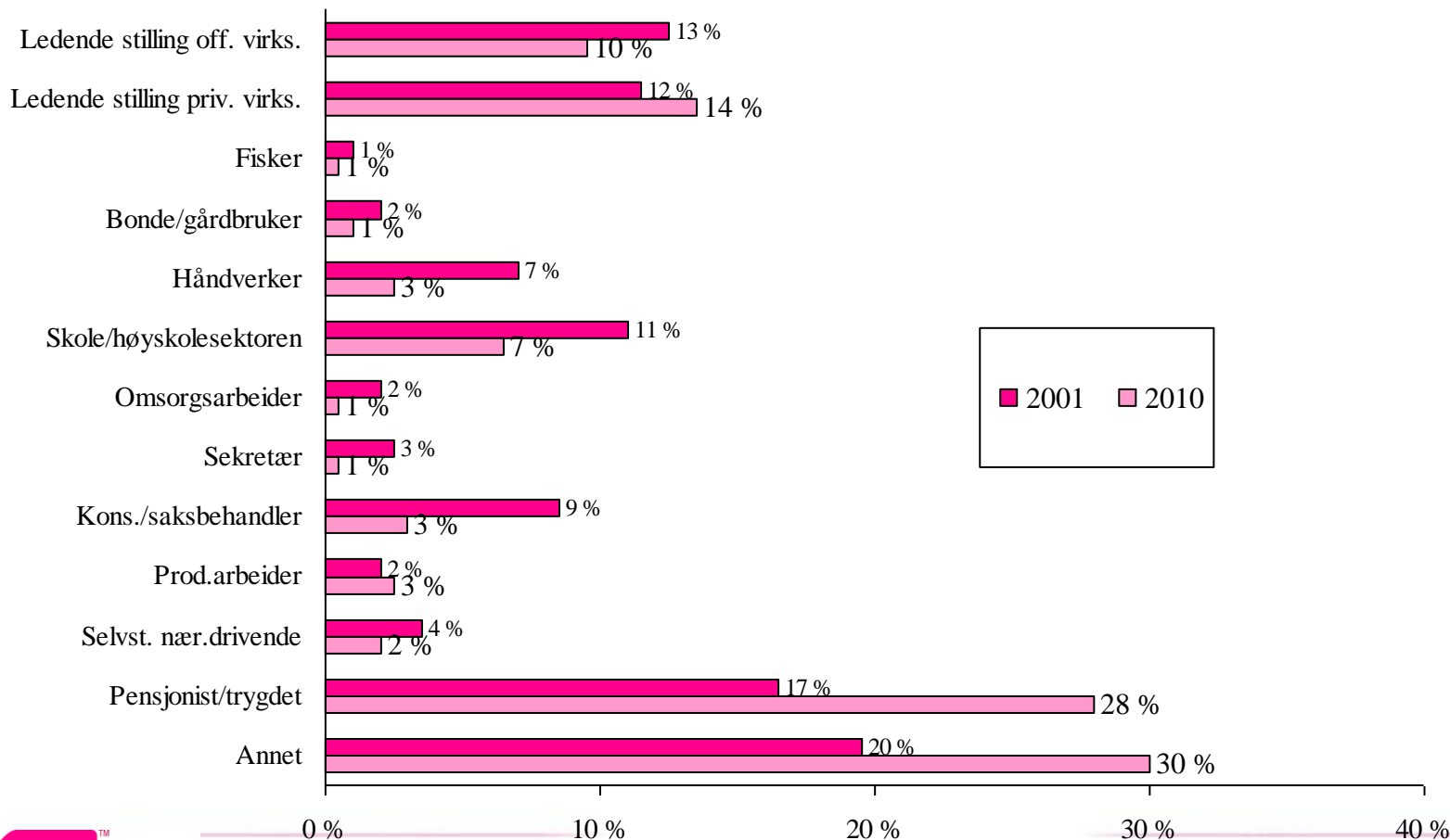
Base: Alle (200)



Medlemsundersøkelse for Forbundet KYSTEN

Hva er din jobb-tittel

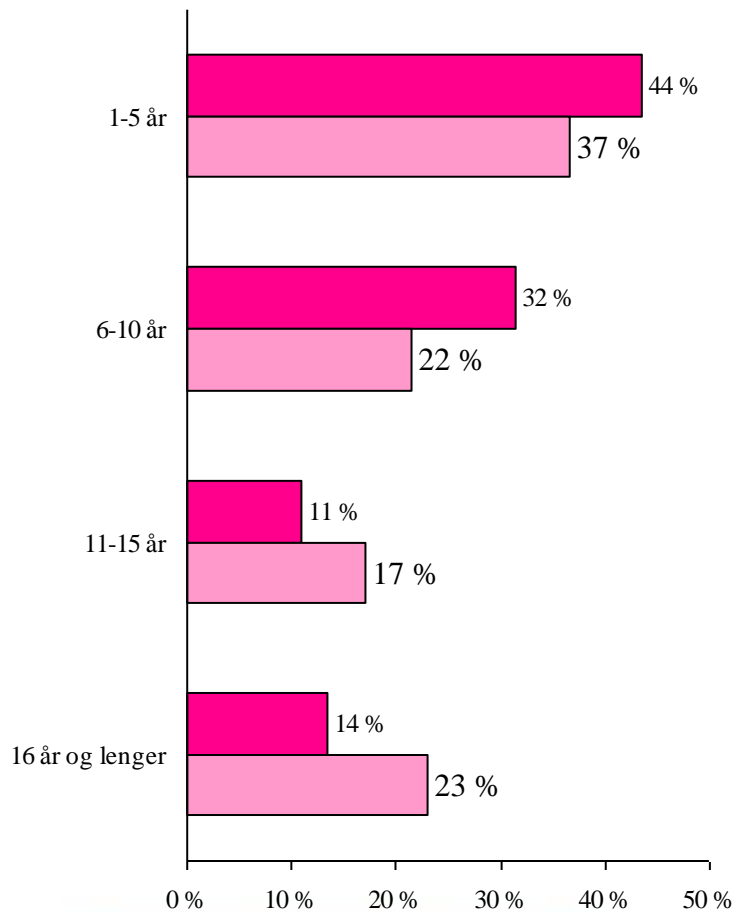
Base: Alle (200)



Medlemsundersøkelse for Forbundet KYSTEN

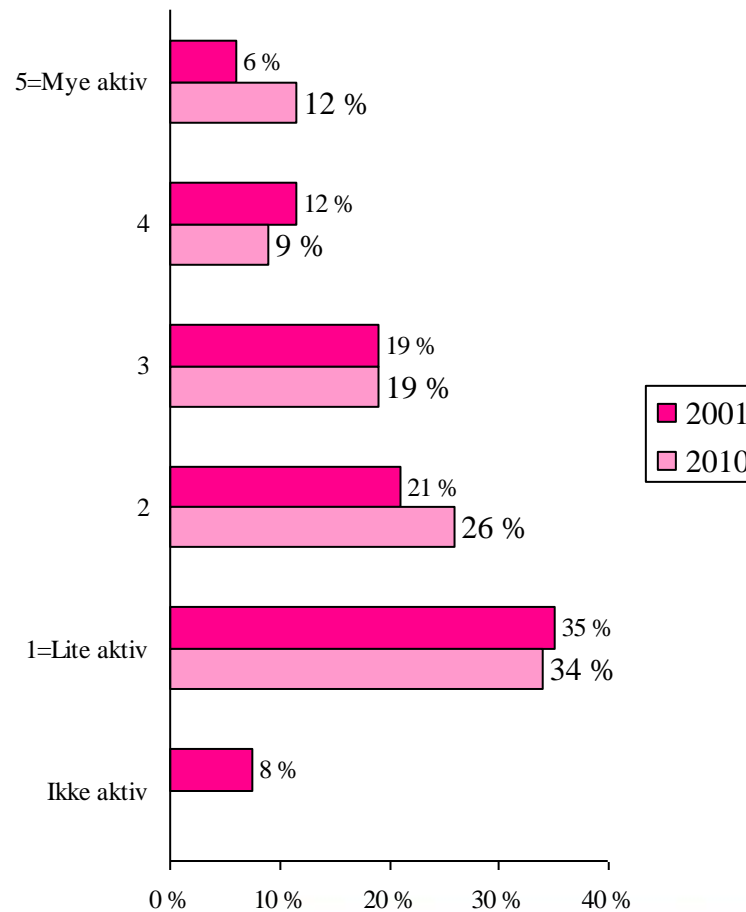
Hvor lenge har du vært medlem

Base: Alle (200)



Hvor aktiv er du i kystlagsarbeid

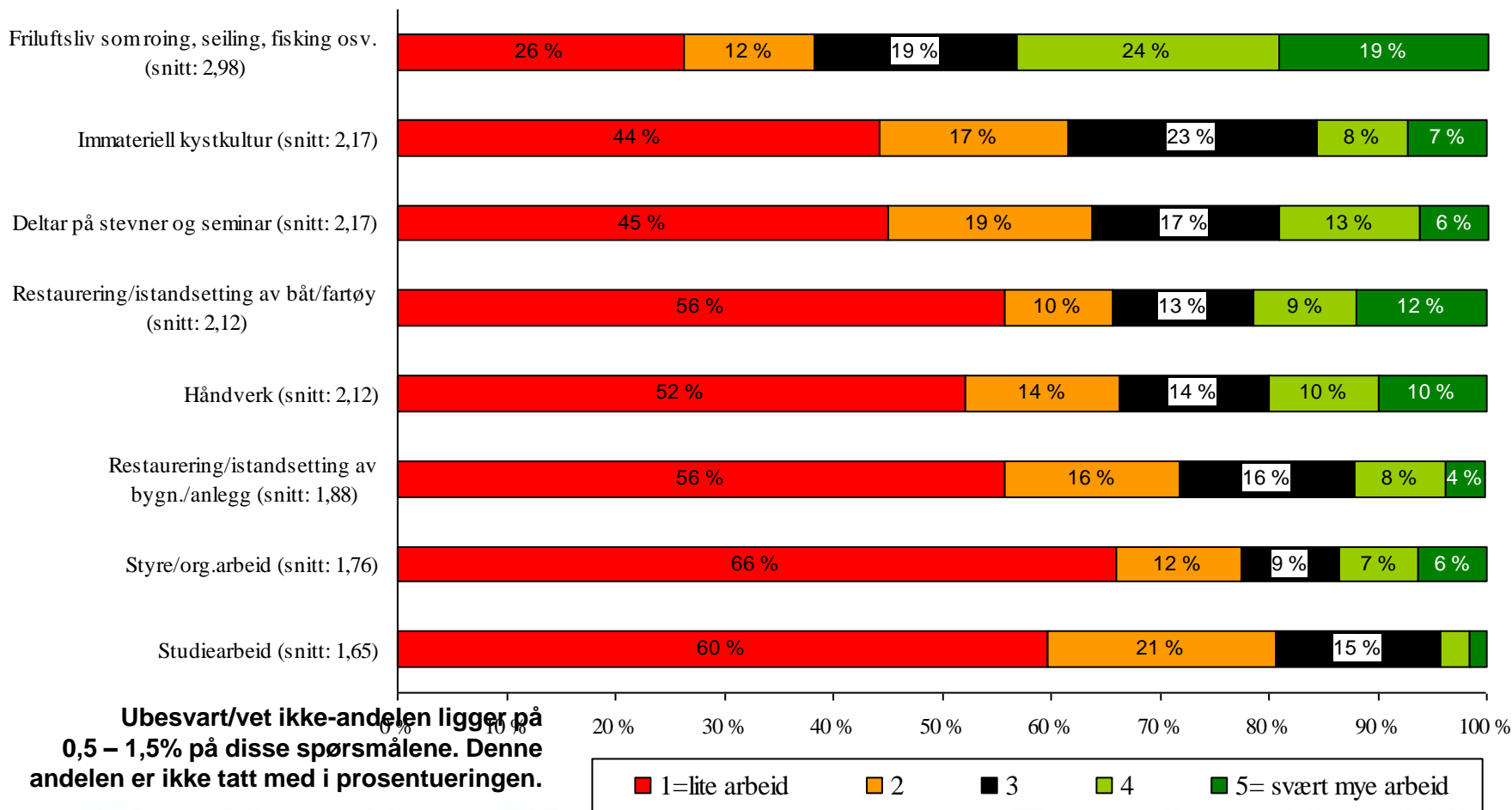
Base: Alle (200)



Medlemsundersøkelse for Forbundet KYSTEN - 2001

Hva slags aktiviteter driver du mest med i kystlaget?

Base: Alle (200)

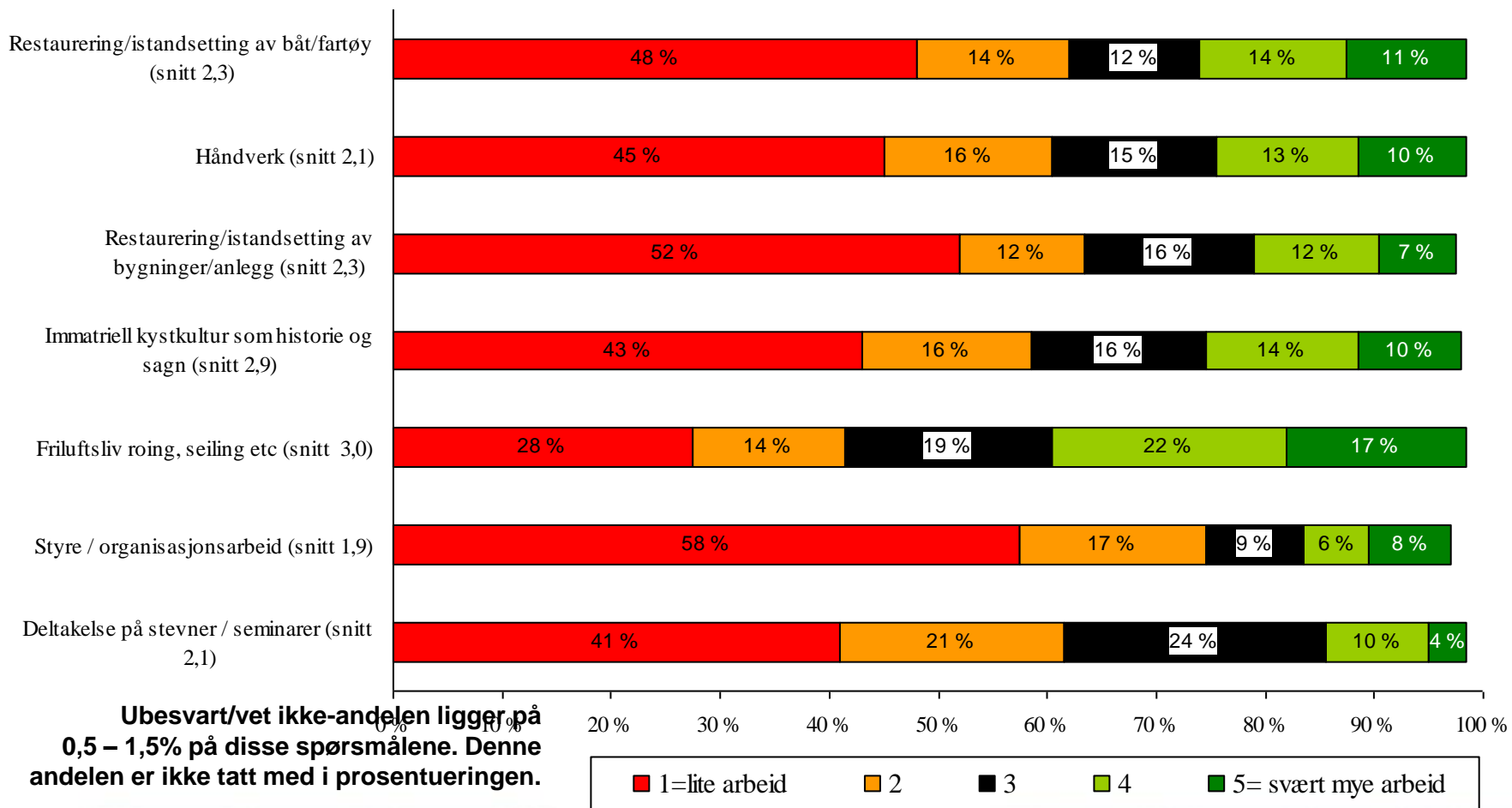


Ubesvart/vet ikke-andelen ligger på 0,5 – 1,5% på disse spørsmålene. Denne andelen er ikke tatt med i prosenteringen.

Medlemsundersøkelse for Forbundet KYSTEN - 2010

Hva slags aktiviteter driver du mest med i kystlaget?

Base: Alle (200)

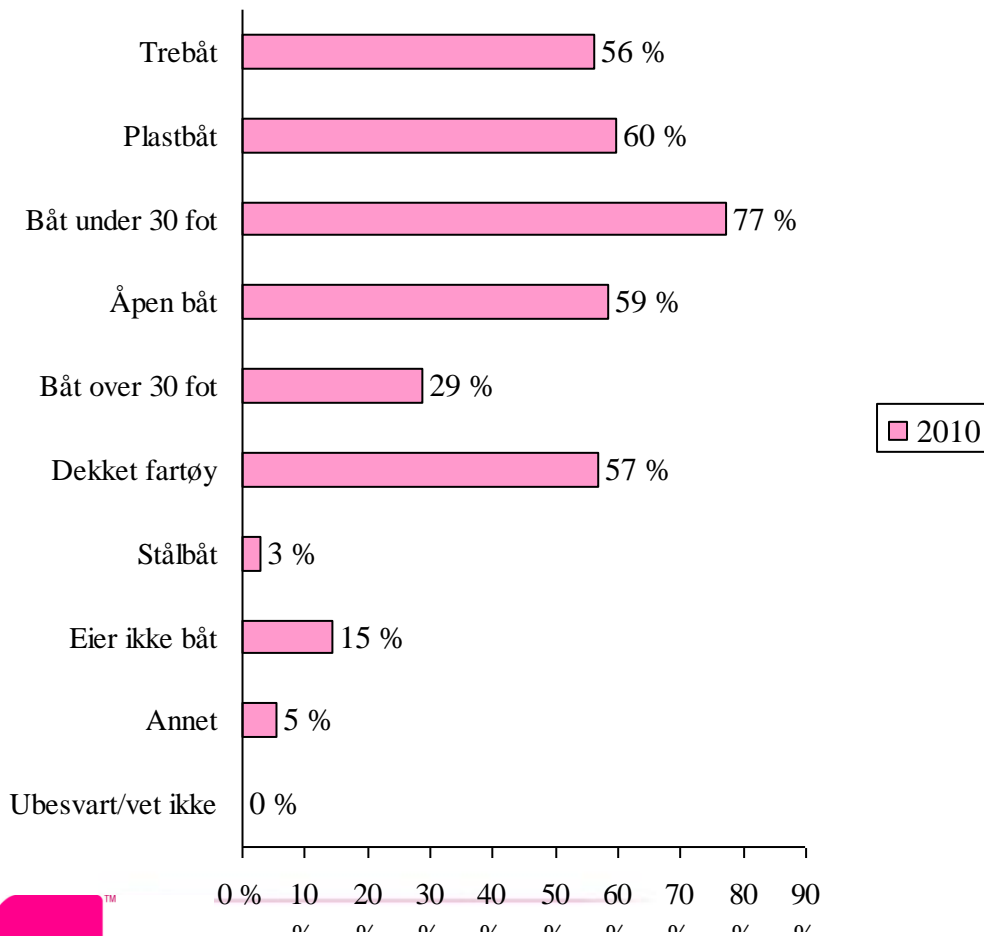


Ubesvart/vet ikke-andelen ligger på 0,5 – 1,5% på disse spørsmålene. Denne andelen er ikke tatt med i prosenteringen.

Medlemsundersøkelse for Forbundet KYSTEN

Eier du båt?

Base: Alle (200)

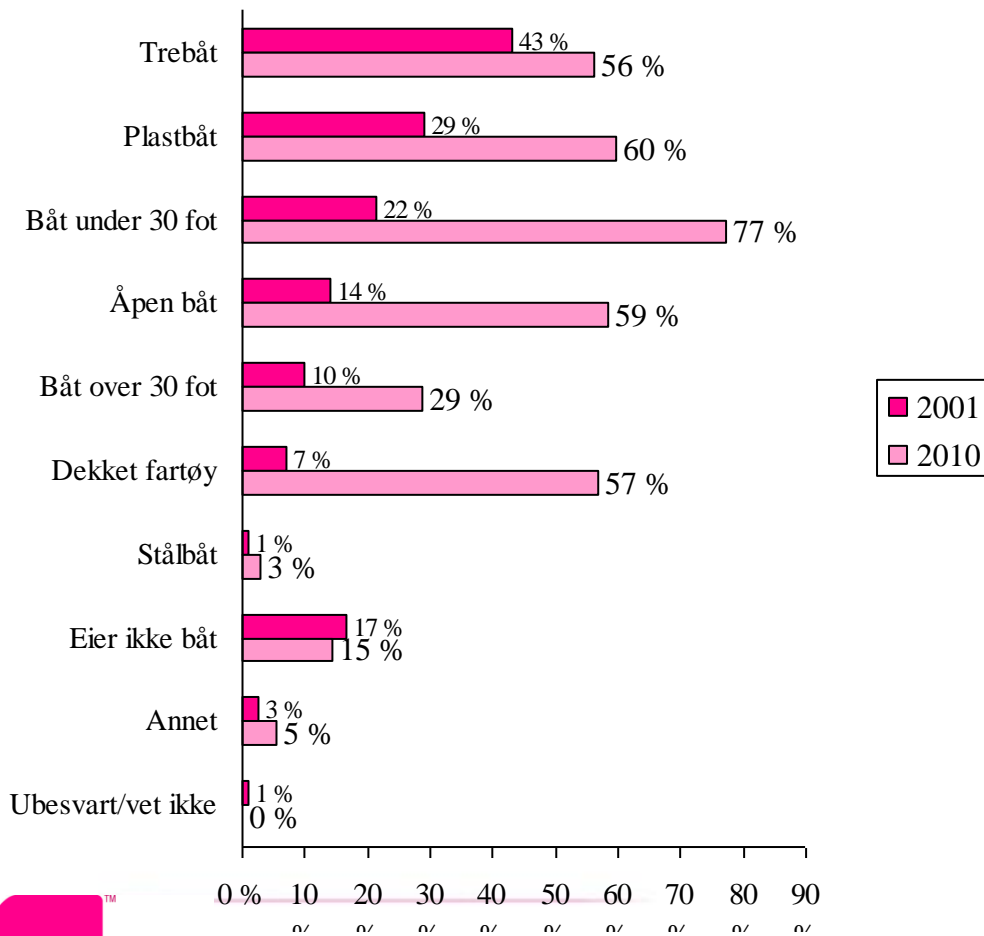


Medlemsundersøkelse for Forbundet KYSTEN

(Spørsmålsstillingen er endret i 2010 i forhold til 2001-undersøkelsen)

Eier du båt?

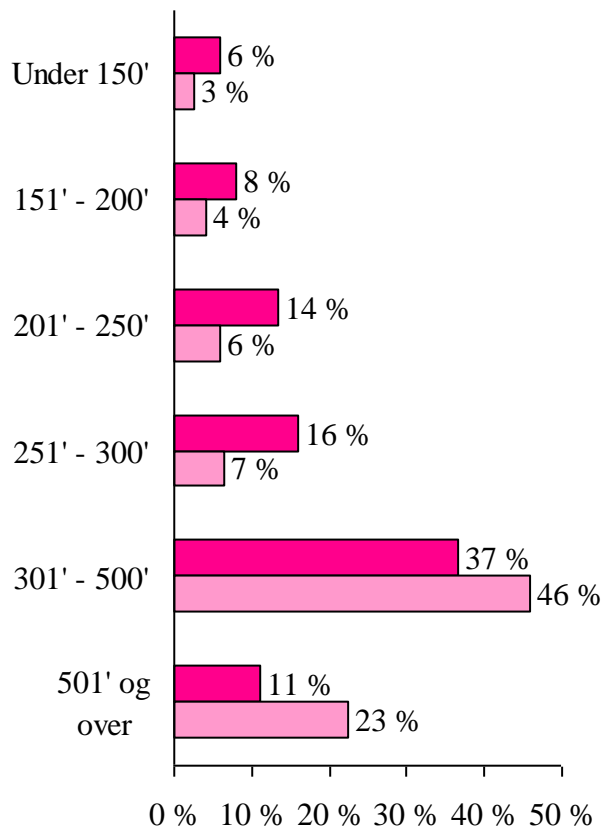
Base: Alle (200)



Demografi

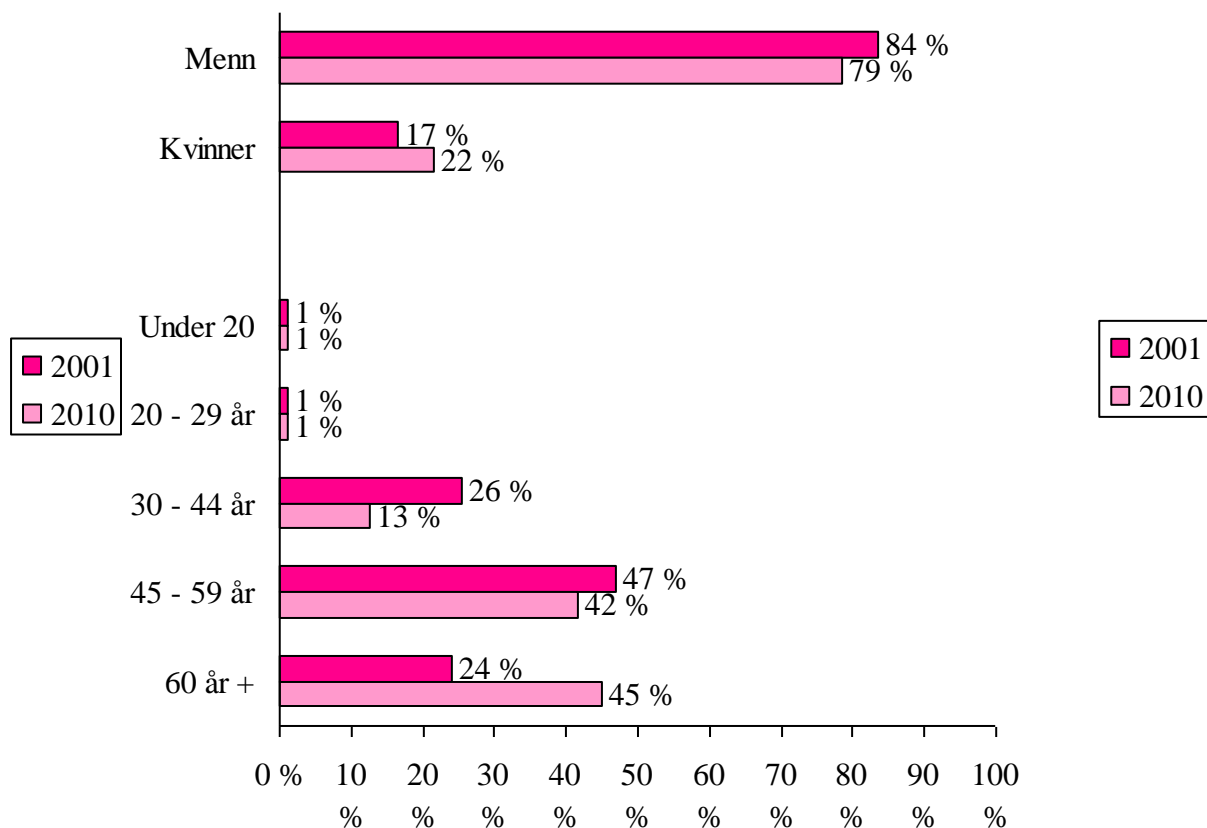
Personlig brutto årsinntekt

Base: Alle (200)



Utvalgets sammensetning; kjønn + alder

Base: Alle (200)



Resultatene for KYSTEN i perspektiv

Sammenlikningen

- 10 Sammenliknet med 11 målte fagblad i 2008/2009

Lesning

- 10 Betydelig høyere lesning av KYSTEN – i gjennomsnitt leses hvert nummer av 96,2%
- 10 Sammenliknet med andre blader leses alle numrene av KYSTEN av 90 prosent, mot 82 prosent for andre blad.

Lesemengde

- 10 Leserne leser en større del av KYSTEN, sammenliknet med andre
- 10 Leser alt 31% mot 17%
- 10 Over halvparten 37% mot 41%
- 10 Kikker 33% mot 42%

Lesetid

- 10 KYSTEN brukes mer tid på enn andre blad
- 10 49% bruker mer enn 1 t på bladet mot 18% for andre blad